



MÚSICA Y
SENTIMIENTOS



EL AMOR Y LA NOSTALGIA

Nivel: 5° Primaria

ÍNDICE

01 DESCRIPCIÓN DEL PROYECTO

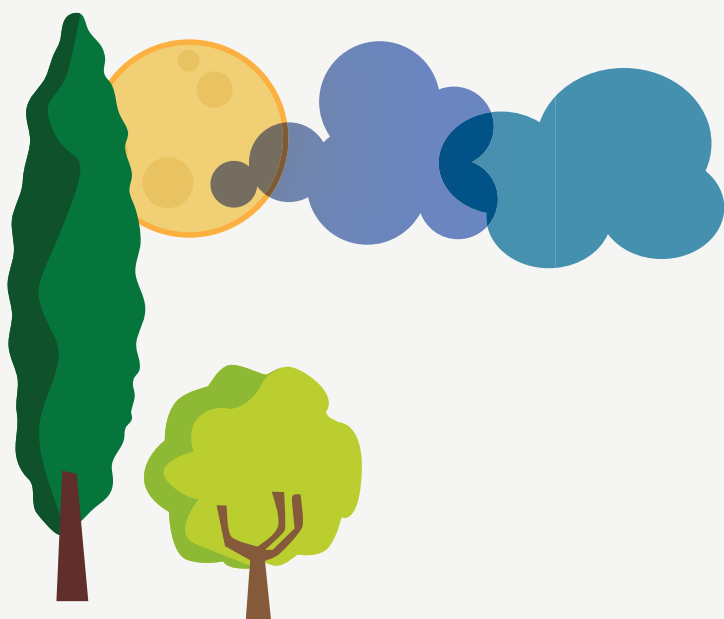
02 MOON RIVER

03 NOCTURNO OP 9 N° 2 DE F. CHOPIN

04 EL VALS DE AMELIE

05 ESTRUCTURA CURRICULAR

06 ESTRUCTURA SESIONES



01 DESCRIPCIÓN DEL PROYECTO

El proyecto sobre La Música y los Sentimientos, al igual que el resto de proyectos en los que se estructura este material didáctico, se desarrolla a lo largo de toda la Educación Primaria y todos los alumnos/as participan de él en los diferentes cursos de la etapa, como es lógico, con diferentes contenidos, finalidades y propuestas concretas.

La finalidad del proyecto es acercar a nuestros alumnos a la *valoración de la música como medio para la expresión de los sentimientos*, tanto de los propios, como de los de que podríamos considerar sociales o populares. La música, y en general todas las artes, han sido y son un importante medio a través del que los compositores y artistas nos han mostrado los sentimientos propios y los de las sociedades en las que han vivido. Este proyecto trata de mostrar a los alumnos/as que la música nos sirve para expresar todo tipo de sentimientos, y que *cuenta con múltiples recursos para ello*. *Los ritmos, los matices, la instrumentación, las armonizaciones, etc...* pueden hacernos sentir diferentes sensaciones y estados de ánimo según estén utilizados y combinados. Trataremos pues de acercar a nuestros alumnos/as a estos recursos musicales a través de su propia experiencia y uso, partiendo del análisis de obras. *Nos guiarán en este recorrido expresivo los Nocturnos de Chopin, las composiciones de Henry Mancinni para Audrey Hepburn y los valsos vieneses de Johann Strauss hijo.*

El proyecto sobre Música y Sentimientos está desarrollado a partir de sentimientos contrastantes o complementarios en cada uno de los niveles de 1º a 6º, y estos son los sentimientos elegidos en cada nivel:

- 1º La música nos dice... (Alegoría, tristeza, miedo, calma)
- 2º Alegría y Tristeza
- 3º Melancolía y Felicidad
- 4º Sorpresa y Suspense
- 5º Tristeza y Nostalgia
- 6º Ira y Calma

Las actividades planificadas en este proyecto responden a un *enfoque globalizador*, planteando por tanto una práctica musical compensada en lo que se refiere a la utilización de *los diferentes sistemas expresivos, vocal, instrumental y corporal, audición activa y lenguaje musical*.

La expresión vocal se centra principalmente en la interpretación de canciones en este caso, “Moon River” de Henry Mancinni.

La expresión instrumental se desarrolla a través del acompañamiento de una audición musical en compás de 3/4, Nocturno Op 9 nº 2 de Chopin.

La expresión corporal se centra en el aprendizaje y la interpretación de los pasos del Vals.

Las audiciones activas parten de la escucha activa y el análisis de los fragmentos seleccionados, tratando de descubrir en este análisis, el uso de recursos musicales en la expresión de sentimientos concretos.

Los contenidos relacionados con el *lenguaje musical* se trabajan siempre de forma significativa, en este caso, el compás de 3/4.

Materiales:

- a) Del aula: instrumental (panderos, triángulos, crócalos)
- b) Del alumnado: flauta dulce, lápiz, colores, rotuladores.

02 MOON RIVER

Moon River es una canción compuesta por Henry Mancini (música) y Johnny Mercer (letra) que ganó el Oscar a la mejor canción original en el año 1961. La canción pertenece a la B.S.O de la película “Desayuno con diamantes”, (“Breakfast at Tiffany’s”) y está interpretada por la actriz Audrey Hepburn. Es una canción sencilla, tipo lied, con una estructura A A’. Comienza la parte A con la voz susurrada de Audrey y el único acompañamiento de una guitarra acústica. En la segunda parte, se suma a la interpretación una sección de cuerdas que hace que aumente ese sentimiento de nostalgia que nos transmite ya desde el principio.

Desarrollo de la actividad

S1A1 1. Hablamos a nuestro alumnado de la canción Moon River y les pedimos que contesten a las preguntas sobre ella en su ficha de simbolización 3. Escuchamos la canción con nuestros alumnos en silencio y después iniciamos un pequeño debate: (Podéis reproducir la canción desde la ficha de simbolización 1 “Moon River”). Podemos ampliar información en la sección de Música y Músicos.

- ¿Qué sentimiento os ha despertado o transmitido esta canción? **Amor, tranquilidad, pena, tristeza...** Podemos decirles que en realidad es una mezcla de todo esto y lo conocemos como **Añoranza o Nostalgia, echamos a alguien de menos.**
- La canción fue compuesta por Henry Mancini e interpretada por la actriz de Hollywood Audrey Hepburn. ¿Qué recursos musicales crees que han utilizado Henry Mancini en la composición y Audrey en la interpretación para conseguir que la canción nos transmita esos sentimientos? **Voz muy suave, interpretada como susurrando, muy pocos instrumentos, la letra de la canción, los instrumentos de cuerda que acompañan, la guitarra española, un ritmo lento...**
- La canción tiene dos partes iguales, pero además de la letra, hay otra diferencia importante entre ellas (Escuchamos un fragmento de la parte A y otro de la parte A’), ¿Cuál es esa diferencia? **Que en la parte B hay una orquesta de instrumentos de cuerda.**

MOON RIVER
Henry Mancini

MÚSICA Y SENTIMIENTOS

Río de luna, más ancho que una milla
te voy a cruzar con estilo algún día,
viejo creador de sueños,
destructor de corazones ...
donde quiera que vayas,
yo sigo tu camino.

Dos vagabundos, para ver el mundo,
hay tanto mundo para ver.
Los dos buscamos el mismo arco iris
que nos aguarda al final de la curva ...
Mi fiel amigo,
El río de luna y yo.

Moon river, wider than a mile
I'm crossin' you in style some day,
Old dream maker,
You heartbreaker ...
Wherever you're goin',
I'm goin' your way.

Two drifters, off to see the world,
There's such a lot of world to see.
We're after the same rainbow's end
Waitin' 'round the bend ...
My huckleberry friend,
Moon River, and me.

2. Leemos la letra de la canción en inglés que tienen en su ficha de simbolización . Vemos que al lado de esta letra en inglés aparece la traducción al castellano. Comentamos el significado:

- Audrey Hepburns le canta al río en el que se refleja la luna, ¿Por qué crees que le dice: “viejo creador de sueños” o “destructor de corazones”? **Se refiere a la noche y también al amor. La luna está relacionada con el amor en los cuentos, novelas, leyendas...**
- Le habla al río como si fuesen amigos, ¿por qué crees que dice: “dos vagabundos para ver el mundo”? **Porque los dos están solos en ese momento, ella echa a alguien de menos...**

3. Cantamos la canción en grupo escuchando la versión de Audrey. Después, proyectamos la partitura y:

- Analizamos el ritmo, fijándonos en el compás de 3/4. Palmeamos juntos.
 - Leemos rítmicamente las notas y las entonamos a capella o con el apoyo armónico que podéis reproducir desde esta partitura.
- S4A3** c) Esta canción aparece en el anexo de canciones para flauta dulce de 5º de primaria. Podemos iniciar su aprendizaje.

S1A2 4. Les pedimos que se dibujen a sí mismos en la ficha junto a un amigo/a al que añoren y echen de menos. Ficha en carpeta PDF.

03 NOCTURNO OP 9 N° 2 DE F. CHOPIN

Aunque Chopin (1810-1849) vivió en París desde 1831 jamás dejó de amar a su Polonia natal. Los nocturnos, junto a los improntus y los preludios son las obras de carácter más íntimo de Chopin. Son piezas ensoñadoras impregnadas de una atmósfera romántica. Según el propio Chopin, con la música se dejaba llevar por “los caminos de los sueños, de la fantasía y del amor..”. En sus nocturnos es característico el “tempo rubato”, una forma de expresar con el piano que según Chopin “no se puede escribir en una partitura”, es una cuestión de estilo y de buen gusto.

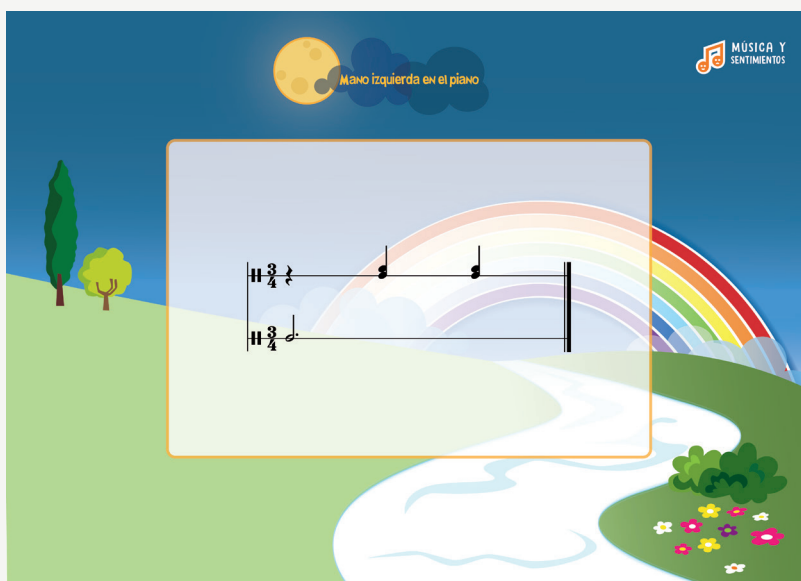
Desarrollo de la actividad

S2A1 Comentamos a nuestros alumnos/as que seguimos tratando de sentir con la música y de acercarnos a los sentimientos de los compositores cuando escriben sus obras. Les hablamos del Nocturno de Chopin y les pedimos que contesten a las preguntas sobre él en su ficha.

1. Proyectamos la partitura de la mano izquierda del pianista y la analizamos con los alumnos:

- Observamos el compás y comentamos su acentuación.
- Observamos las figuras y las nombramos.
- Palmeamos cada ritmo.
- Hablamos de la función de la mano izquierda en el piano.

2. Hacemos dos grupos con nuestros alumnos/as. Colocamos a un grupo en la parte derecha de la clase y al otro en la parte izquierda. Les decimos que cada grupo representa un movimiento de la mano izquierda del pianista. El grupo 1 (el de nuestra derecha), formado por 10 alumnos/as interpretará la nota del bajo del acorde, la pulsación del dedo meñique, con un pandero muy suave, y el grupo de nuestra izquierda, formado por otros 10 alumnos/as interpretará el resto del acorde, la pulsación de los dedos pulgar y corazón con triángulos y crótalos, también suave.



3. Explicamos a nuestros alumnos que han de seguir con su mirada la velocidad que les vamos a marcar. Les dirigimos marcando con la mano derecha el golpe de los panderos y con la izquierda los dos golpes de los triángulos y crótalos. Es un ejercicio de concentración y escucha. Les explicamos que Chopin interpretaba a tempo rubato, es decir, cambiando el tempo, acelerando un poco o retardando cuando lo consideraba para conseguir mayor expresividad y dejarse llevar más por sus sentimientos. Así que, deben escuchar con atención y tratar de seguir el tempo marcado por el profesor/a con sus manos. Debemos funcionar todos como una máquina de precisión.

4. Reproducimos el nocturno y comenzamos a dirigir a la clase. Es importante que los alumnos/as estén bien colocados y puedan seguir con la mirada el movimiento de nuestras manos. Nos dejamos llevar por la música e intentamos captar el movimiento. (Podéis reproducir el Nocturno desde la ficha de simbolización 2. No es necesario reproducirlo completo).

5. Cambiamos de grupo.

S2A2 6. Completamos la ficha de simbolización 2 “Nocturno”. En ella, vemos a un niño/a que hemos de recortar y pegar apoyado/a en el árbol. En el cuadrro digital seleccionamos. Cada niño/a dibuja en el espacio en blanco *lo que la música le hace imaginar o soñar, algo fantástico o mágico, algo que no queremos olvidar*. De fondo, escuchamos el nocturno op 9 n° 2 y otros obras de Chopin como el Vals n° 1 que también podéis reproducir desde la ficha de simbolización 2. Ampliamos información sobre Chopin en la sección de Música y Músicos.

7. Mostramos a la clase nuestros dibujos y los comentamos. Tratamos de descubrir el sentimiento de nostalgia o añoranza en nuestros dibujos.



04 EL VALS DE AMELIE

Desarrollo de la actividad

El Vals es un baile austriaco que aunque se considera muy antiguo (S.XII), se popularizó a mediados del siglo XVIII y se hizo muy famoso en el siglo XIX gracias a las composiciones de Johann Strauss hijo, que gozaron de mucho más reconocimiento, sobre todo entre las clases altas vienesas, que las de su padre Johann Strauss padre.

La característica principal del Vals es su ritmo ternario escrito normalmente en compás de 3/4.

S3A1 1. Nos sentamos en el suelo, en el centro de la clase, y vemos con nuestros alumnos/as el vídeo tutorial sobre el paso de Vals que encontraréis en la sección de vídeos del proyecto o en la ficha 3 del cuaderno digital. Vemos también las imágenes sobre el vals vienés y la sobre la película Amelie. Iniciamos un pequeño debate:

- a) ¿Que sentimientos nos transmite esta pieza? **Nostalgia, esperanza, alegría,...**
- b) Es una composición de Yann Tiersen para la película Amelie, ¿cómo crees que consigue transmitir esas sensaciones? **Con un ritmo rápido, con el sonido del acordeón que es melancólico.....**
- c) ¿Sabrías distinguir en que compás está escrito este Vals? **En 3/4.**

2. Recordamos el acompañamiento que practicamos en la audición de F.Chopin, Nocturno Op 9 nº 2 e intentamos reproducirlo para ver si también cuadra con esta composición, algo más rápida, de Yann Tiersen ya que ambas están escritas en compases de tres tiempos. Recuperamos los dos grupos y los dirigimos. Hacemos las blancas con puntillo con un golpe del pie en el suelo y las negras con palmadas.

- a) ¿Crees que coinciden el ritmo del Nocturno op 9 nº2 de Chopin y el de este Vals?, ¿por qué?
- b) Hay una diferencia en la forma de interpretar el 3/4 de Chopin y de Yann Tiersen, ¿cuál es? el tempo rubato.

3. Nos agrupamos libremente por parejas y ensayamos los pasos de vals, primero sin música, tal y como aparece en nuestro tutorial.

4. Bailamos después por parejas el Vals de Amelie ocupando todo el espacio del aula. (Podéis reproducir el Vals desde la partitura Mano izquierda del pianista).

Podemos visitar la sección de instrumentos del mundo y ver el vídeo del acordeón interpretando un fragmento de este vals.

S4A2 5. Hacemos el ejercicio propuesto en la ficha de simbolización 3 sobre el compás de 3/4 y el dictado rítmico con un pandero.

Música y sentimientos

MÚSICA Y SENTIMIENTOS

Moon River es una canción compuesta por La canción pertenece a la banda sonora original de la película, y está interpretada por la actriz Henry Mancini fue uno de los grandes compositores de música para cine. Entre sus composiciones destacan además de "Desayuno con diamantes" las B.S.O de "La Pantera Rosa" o

Frederic Chopin nació en Polonia aunque vivió muchos años en Fue un virtuoso tocando y componiendo en el Su música pertenece al estilo Según el propio Chopin, con la música se dejaba llevar por "los caminos de los de la y del"

Busca información en internet y contesta a estas preguntas:

a) ¿Dónde surge el baile del Vals y en que año/siglo?
 b) ¿Cuál es el nombre del compositor del Vals "Danubio azul"?
 c) ¿En qué ciudad del mundo se baila el Vals el día de año nuevo?
 d) ¿En qué compás están escritos los valeses?
 e) Cita el nombre de tres Valses famosos además de "El Danubio Azul"
 f) Por cierto, ¿qué es el Danubio?, ¿por qué es azul?

Completa:
 El compás de 3/4 es un compás de tiempos que se acentúa el primero fuerte, y el segundo y el tercero La figura que completa cada tiempo es y la figura que completa cada compás es la Es el compás característico de obras musicales como los "Nocturnos" de F. Chopin o los "Valses" de J. Strauss.

Escucha y escribe el ritmo en compás de 3/4.

$\text{H } \frac{3}{4}$

a) Completa: El compás de 3/4 es un compás de 3 tiempos que se acentúa el primero fuerte, y el segundo y el tercero débiles. La figura que completa cada tiempo es la negra y la figura que completa cada compás es la blanca con puntillo. Es el compás característico de obras musicales como los "Nocturnos" de F. Chopin o los Valses de "J. Strauss".

S4A1 6. Pedimos a nuestros alumnos que en equipos de 3 como máximo, busquen información y hagan un trabajo sobre el Vals para exponerlo en clase. Pueden hacerlo contestando a las siguientes preguntas pero deben anotar las fuentes en las que han encontrado las respuestas:

- a) ¿Dónde surge el baile del Vals y en que año/siglo?
- b) ¿Cuál es el nombre del compositor del Vals "Danubio azul"?
- c) ¿En qué ciudad del mundo se baila el Vals el día de año nuevo?
- d) ¿En que compás están escritos los valeses?
- e) Cita el nombre de 3 Valses famosos además de "El Danubio Azul"?
- f) Por cierto, ¿qué es el Danubio?, ¿por qué es azul?